

KAUHAVA Haaruskangas vesihuoltolinjan arkeologinen koetutkimus 2017



Teemu Tiainen
Timo Sepänmaa



Tilaja: Kauhavan Vesi Oy

Sisältö

Perustiedot	2
Yleiskartat	3
Vanhoja karttoja	6
Tutkimus	7
Haaruskangas C.....	9
Haaruskangas A.....	12
Haaruskangas B.....	18
Tulos	20
Lähteet	20
Luettelo koekuopista	21
Kuvia	24

Kansikuva: Haaruskangas A:n pohjoisosan asumuspainanteita. Suunniteltu vesijohto on rakenteilla kuvan oikeassa laidassa näkyvän Haaruskankaantien itälaitaan. Lounaaseen.

Perustiedot

Alue: Kauhava, Haaruskangasjärven länsipuolelle sijaitseva Haaruskangas.

Tarkoitus: Selvittää onko suunnitellun vesijohdon linjalla alueelta entuudestaan tunnettujen kiinteiden muinaisjäännöksiä (Haaruskangas A ja Haaruskangas B) säilyneitä kerroksia.

Työaika: Maastotyö 3.–5.5.2017.

Tilaja: Kauhavan Vesi Oy.

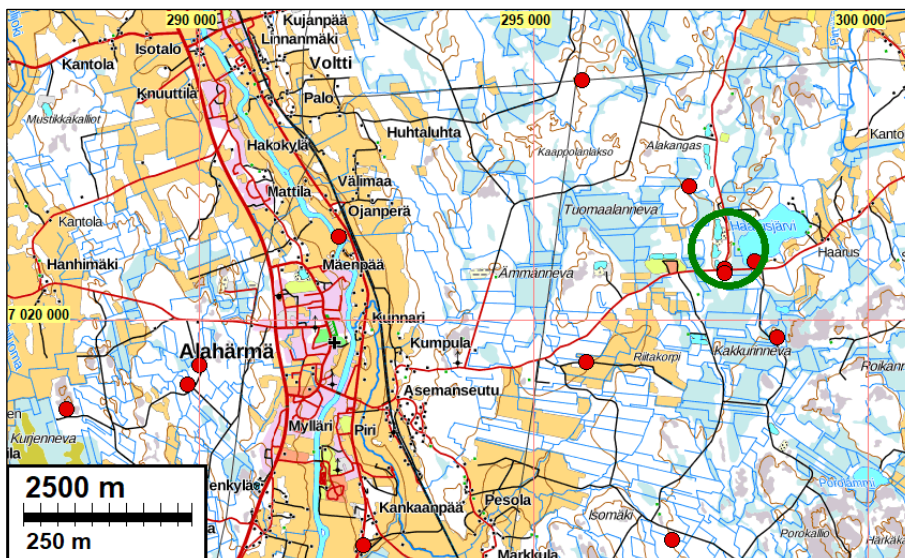
Tekijät: Mikroliitti Oy, Teemu Tiainen ja Timo Sepänmaa.

Aiemmat tutkim: Markku Torvinen & Tellervo Majaniemi 1983 tarkastus, Matti Bergström 1984 koekaivaus, Taisto Karjalainen 2008 inventointi ja Simo Vanhatalo 2011 koetutkimus – tästä tutkimuksesta ei ole raporttia tai merkintää mj-rekisterissä.

Tulokset: Koetutkimusten perusteella suunniteltu vesijohto voidaan rakentaa muinaisjäännös Haaruskangas A:n kohdalla Haaruskankaantien itälaitaan siten, että johto sijoittuu tien alueelle, ei koskemattomalle metsämaalle. Suunnitellun vesijohdon tulee kiertää Haaruskangas B sen itä-kaakko-eteläpuolelta, vanhan maanottoalueen puolelta.

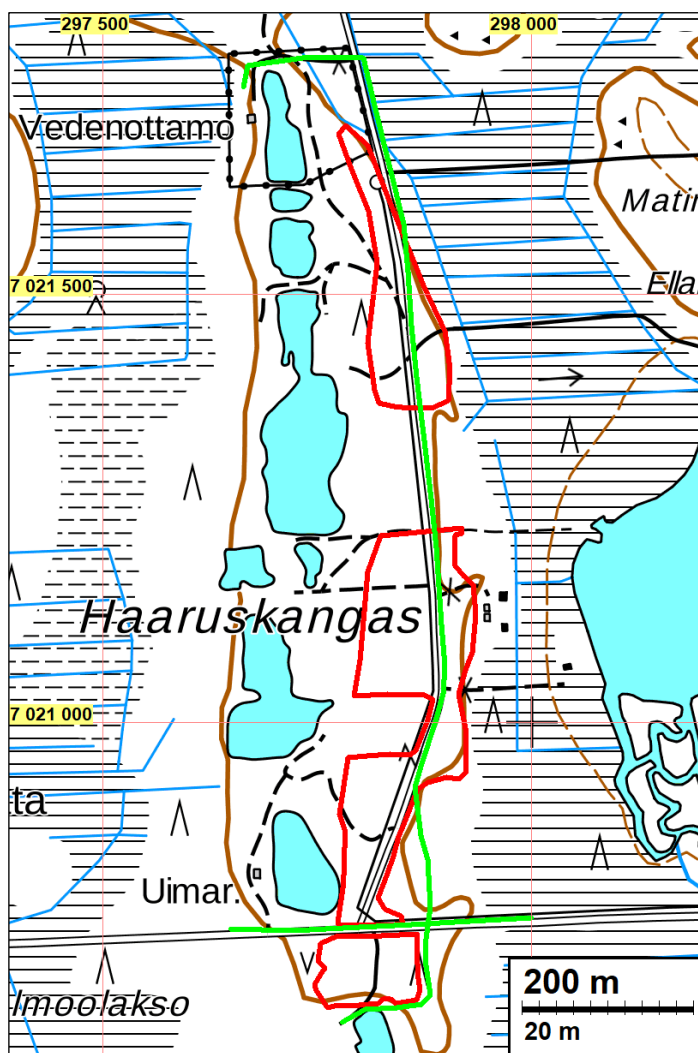
Koetutkimusten aikana alueen entuudestaan tunnettujen muinaisjäännösten alueet muuttuivat hieman, nyt niiden rajat vastaavat maanottokuoppien rajoja. Alueelta havaittiin entuudestaan tuntematon tervahauta, hiilihauta/-miilu, tarkemmin määrittelemätön kuoppajäännös sekä pyyntikuopiksi tulkittu kuopparivi – ne kaikki rajattiin uudeksi muinaisjäännösalueeksi, Haaruskangas C:ksi.

Selityksiä: Koordinaatit ja kartat ovat ETRS-TM35FIN koordinaatistossa. Maastokartat Maanmittauslaitoksen maastotietokannasta keväällä v. 2017 ellei toisin mainittu. Muinaisjäännösrekisteri on tarkastettu 4 ja 5/2017. Valokuvia ei ole talletettu mihinkään viralliseen arkistoon eikä niillä ole mitään kokoelmatunusta. Valokuvat digitaalisia ja ne ovat tallessa Mikroliitti Oy:n serverillä. Kuvaaja: T. Tiainen.



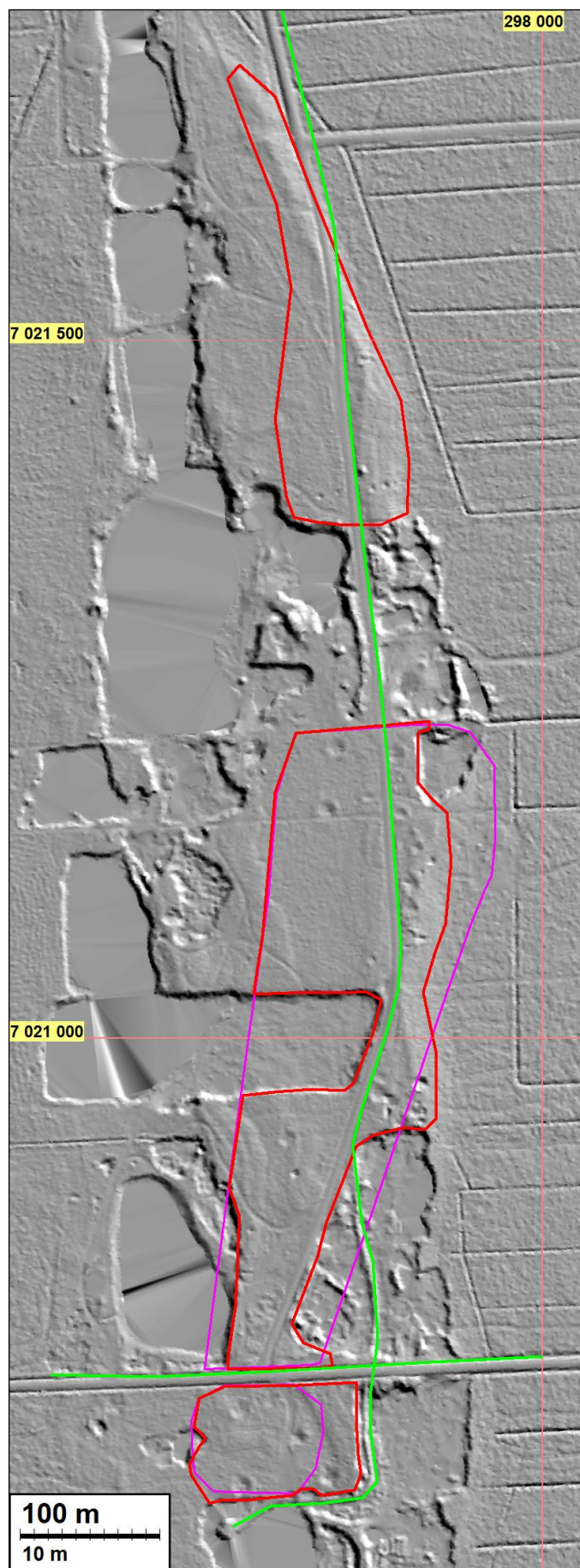
Tutkimusalue on vihreän ympyrän sisällä, lähialueen tunnetut kiinteät muinaisjäännökset on merkattu punaisin palloin.

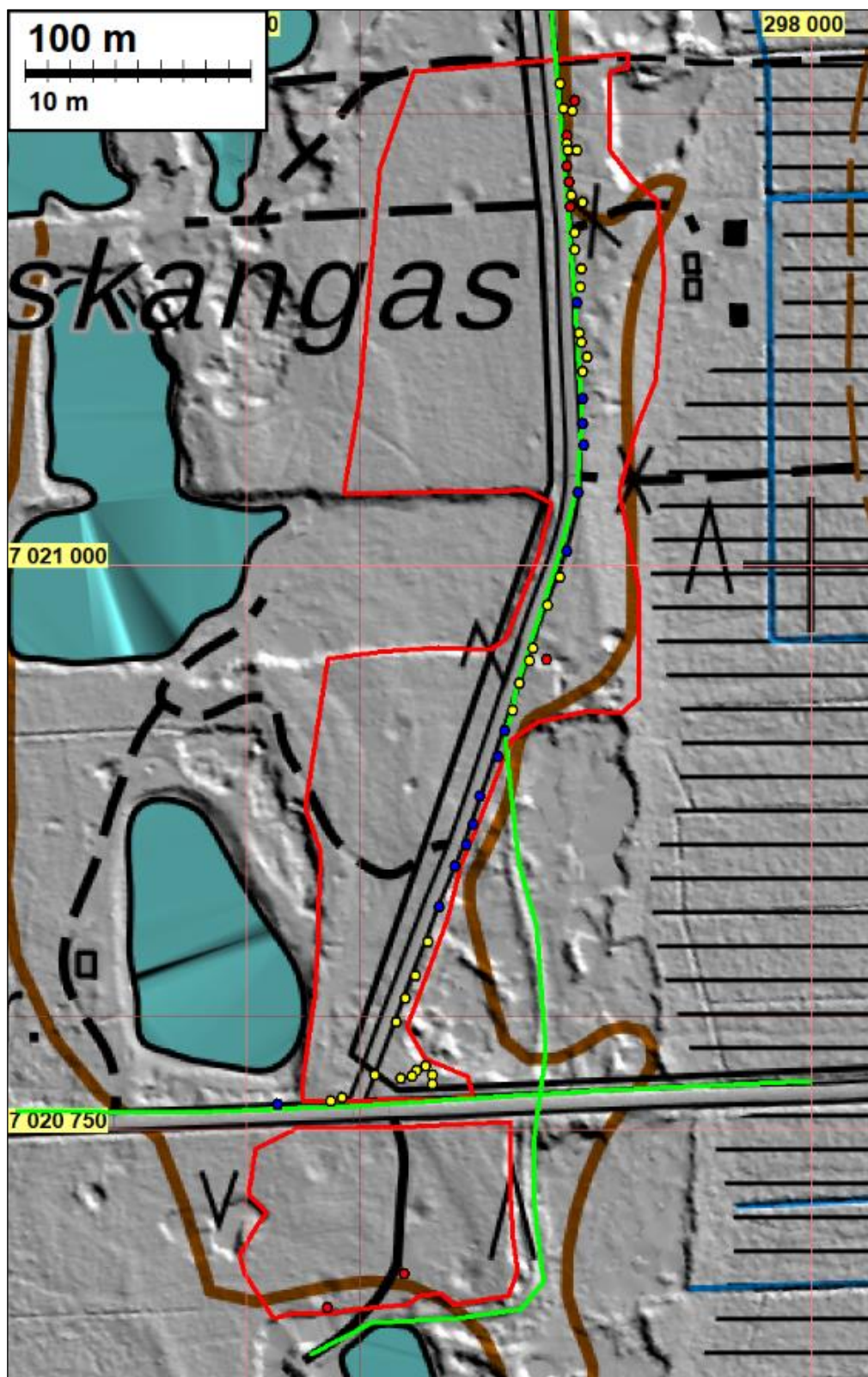
Yleiskartat



Yllä olevaan karttaan on merkattu punaisilla viivoilla koetutkimusten jälkeiset muinaisjäännosalueet. Kirkkaan vihreä viiva osoittaa koetutkimusten tulosten perusteella ehdotetun vesijohtoreitin.

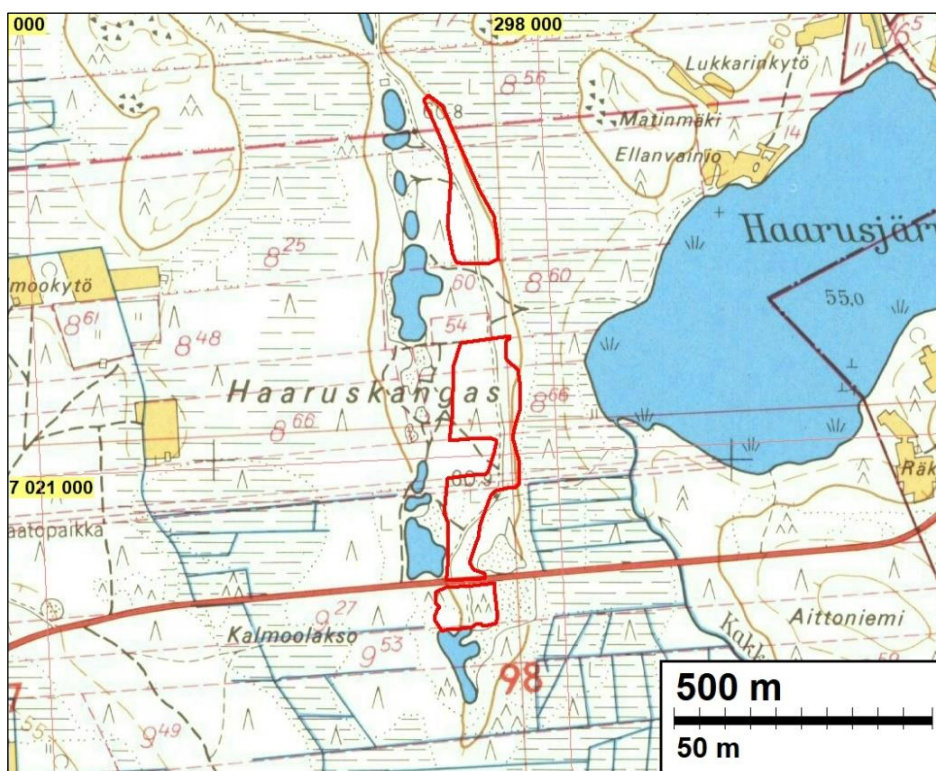
Maanmittauslaitoksen laserkeilausaineiston perusteella laaditusta maastomallista näkee, kuinka voimakasta maanottoa Haaruskankaalla on harjoitettu. Punaiset viivat ovat nyt tehdyn tutkimuksen perusteella rajatut muinaisjäännösalueet. Pohjoisin alue on uusi muinaisjäännösalue Haaruskangas C. Keskimäinen alue on Haaruskangas A ja eteläisin alue on muinaisjäännösalue on Haaruskangas B. Vaalean punaiset viivat osoittavat vanhat muinaisjäännösrajaukset. Uusien muinaisjäännösalueiden rajat noudattavat maanottokuoppien rajoja – niissä ei voi olla säilynyttä muinaisjäännöstä. Kirkkaan vihreä viiva osoittaa ehdotetun vesijohdon reitin.



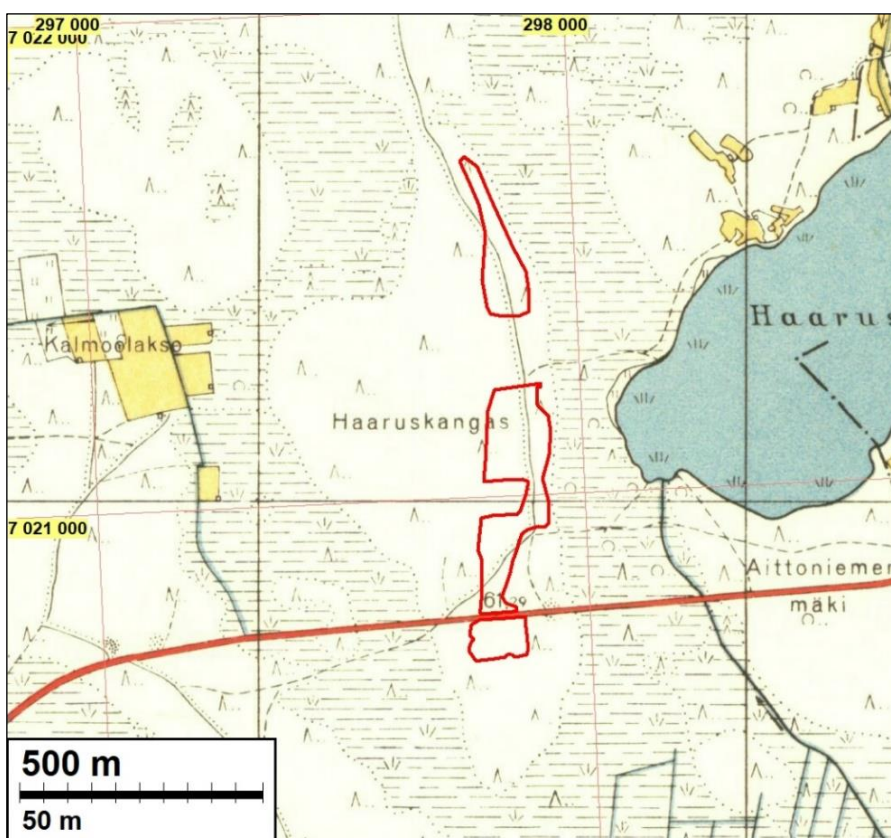


Punaiset viivat rajaavat muinaisjäännöksiä Haaruskangas A:ta (pohjoisempi) ja Haaruskangas B:tä (eteläisempi). Rajaukset ovat hieman erilaiset kuin muinaisjäänösrekisterissä – rajauksien muutos selitetään edempänä tässä raportissa. Kirkkaan vihreä viiva osoittaa koetutkimusten perusteella ehdotettua vesijohdoreittiä. Eriväriset pallot osoittavat Haaruskangas A:n alueelle tehtyjen koekuoppien sijainnit (katso myös seuraavat kartat): Punainen pallo = löydöllinen koekuoppa. Sininen pallo = hiekanoton tai vanhan vesijohdon kohta, ei alkuperäistä maanpintaa jäljellä. Keltainen pallo = kohdalla ehjiä maakerroksia, kuten huuhtouma- ja rikastumiskerros, ei kuitenkaan merkkejä kiinteästä muinaisjäänöksestä.

Vanhoja karttoja



Yllä: ote vuoden 1972 peruskartasta (2312 07 Alahärmä), muinaisjäännösalueet on merkattu punaisilla viivoilla. Haaruskankaan alue on jo tällöin ollut voimakkaan maanoton kohteena, jolloin suurella todennäköisyydellä myös kiviautinen asuinpaikka-alue on osin tuhoutunut. Alla: ote vuoden 1950 peruskartasta (2312 07 Alahärmä). Haaruskangasta ei vielä tällöin ole käytetty maanotopaikkana – nykyiset muinaisjäännösalueet on merkattu punaisilla viivoilla. Vanha tielinja näkyy polkuna, joka mukailee jo tällöin oikaistua (nykyistä Haaruksen)tietä.





Ote vuoden 1845 pitäjänkartasta (2312 07 + 10 Alahärmä). Haaruskangas on kartan laatimisen aikaan ollut koskematonta soiden ympäröimää metsämaata, jonka eteläosan halki on kulkenut tuolloin vielä oikaisematon Haarusentie. Muinaisjäännösalue sijoittuu punaisen ovaalin sisäpuolelle.

Tutkimus

Kauhavan Vesi Oy on suunnittelemassa vesijohdon rakentamista kaupungin pohjoisosaan, Alahärmän keskusta itäpuolisen Haaruskangasjärven länsipuolelle. Suunniteltu vesijohtoreitti kulkee kahden tunnetun kiinteän muinaisjäännöksen (Haaruskangas A ja Haaruskangas B) alueilla. Museovirasto esitti lausunnossaan 23.1.2017 (MV/162/05.02.01/2016), että suunnitellun vesihuoltolinjan niillä kohdin tulee tehdä arkeologiset koetutkimukset, jotka osuvat kiinteän muinaisjäännöksen alueelle.

Kauhavan Vesi Oy tilasi Museoviraston lausunnon mukaiset koetutkimukset Mikroliitti Oy:ltä. Koetutkimukset suoritettiin Museoviraston myöntämän tutkimusluvan (MV/40/05.04.01.02/2017) valtuuttamana 3.-5.5.2017. Tutkimuksista vastasivat Teemu Tiainen ja Timo Sepänmaa. Sääolot olivat tutkimuksen kannalta suotuisat, joskin myöhäisen kevään vuoksi metsän kuntakerros oli paikoin vielä jäässä – tällä ei kuitenkaan ollut vaikutusta tutkimuksiin, koska kunnan alapuolinen maa oli sulaa.

Suunnitellun vesijohdon reitille osuu kaksi tunnettua kiinteää muinaisjäännöstä. Haaruskangas A (mj-rek 4010032) on kivikautteen ajoittuva asuinpaikka-alue. Alueelta on tehty löytöjä paikalla olevien hiekkakuoppien reunoilta sekä sen itäreunalla olevan suon rajalta. Vuoden 2008 inventoinnin yhteydessä alueelta kartoitettiin viisi kivikautista asumuspainannetta. Toinen vesijohdon reitille osuva muinaisjäännös Haaruskangas B (mj-rek 4010031) sijaitsee Haaruskangas A:n ja Haarusentien eteläpuolella. Myös Haaruskangas B on kivikautinen asuinpaikka-alue. On aivan ilmeistä, että molemmat kiinteät muinaisjäännökset ovat alun alkaen olleet yhtä laajaa asuinpaikkaa: nyt ne erottaa toisistaan ainoastaan Haarusentie.

Aluetta on tutkittu 1980-luvulla, jolloin Matti Bergström suoritti siellä koekaivauksen. Muinaisjäännösalueiden laajuudet tarkentuivat vuonna 2008, jolloin alueella inventoi Taisto Karjalainen. Museoviraston vesijohtosuunnitelmista antamassa lausunnossa viitataan Museoviraston koekaivausryhmän paikalla tekemiin koetutkimuksiin. Näistä vuonna 2011 tehdyistä koetutkimuksista ei kuitenkaan ole mainintaa muinaisjäännösrekisterissä, eikä niistä ole saatavilla myöskään tutkimusraporttia.

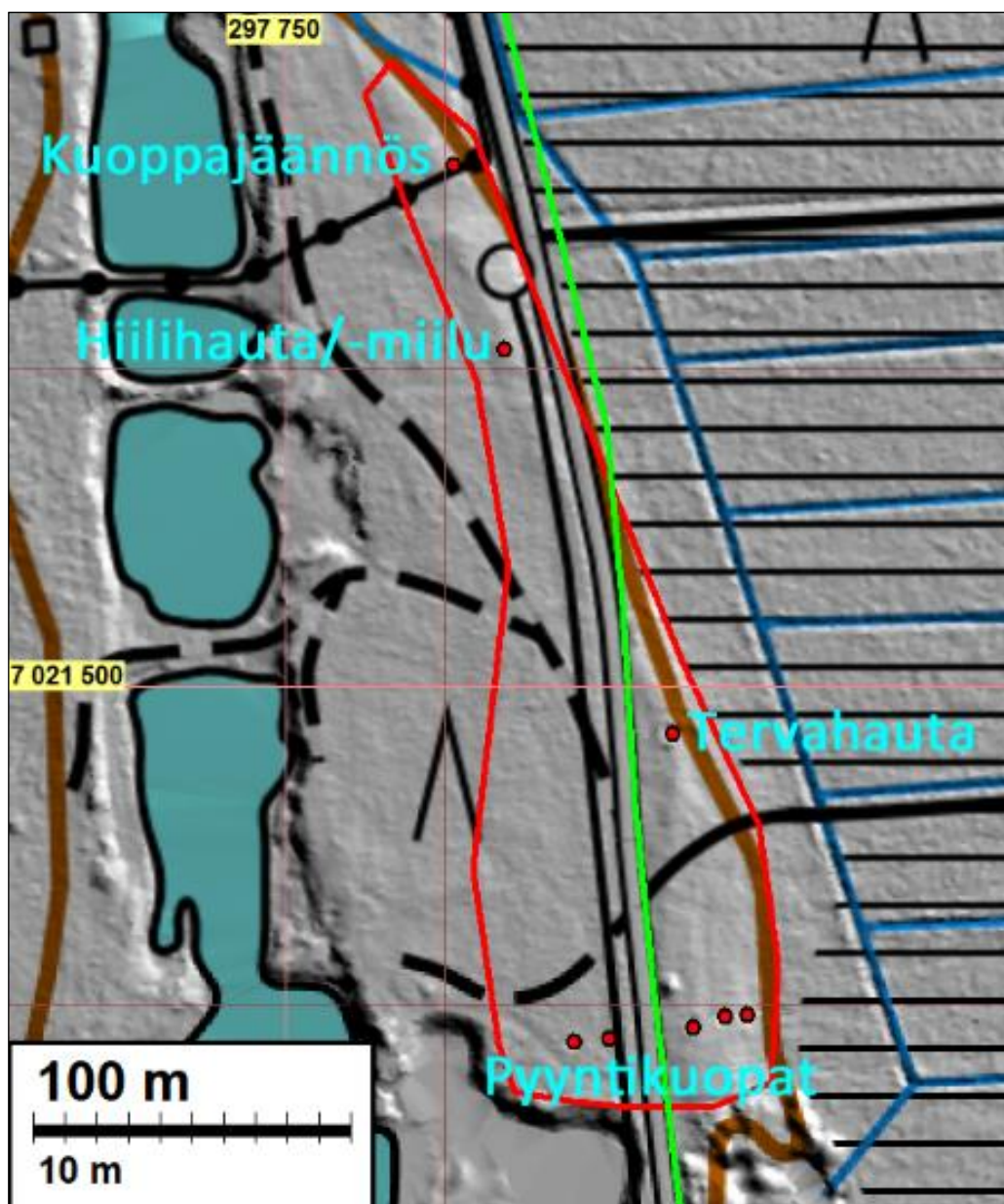
Suunniteltu vesijohto on tarkoitus rakentaa vanhan vesijohdon rinnalle. Tämän vuonna 1978 rakennetun vesijohdon tarkkaa reittiä ei v. 2017 tehtyjen koetutkimusten aikaan ollut tiedossa. Koetutkimusten alussa pidetyssä maastokatselmuksessa (Kauhavan Vesi Oy:n edustajien kanssa) 3.5.2017 pystyimme kuitenkin tarkentamaan vanhan vesijohdon sijaintia. Vanha vesijohto kulkee tutkimusalueella pitkälti pohjois-etelä suuntaisen Haaruskankaantien itälaitaa, mistä se erkanee kohti eteläkaakkoa noin 170 m etäisyydeltä Haaruskankaantien ja Haaruksentien risteyksen pohjoispuolelta. Tästä edelleen etelään vanha vesijohto näkyy selkeästi Maanmittauslaitoksen tuottamasta laserkeilausaineistosta laaditussa maastomallissa – tällä alueella vanha vesijohto kulkee nykyisessä maanottokuopassa.

Maastossa suunniteltua vesijohtolinjaa tarkastettiin kokonaisuudessaan noin 1,6 km. Etelässä vesijohtolinja ulottuu Haaruksentien ja Haaruskangas B:n eteläpuolella olevalle vedenottamolle ja pohjoisessa maanotossa syntyneiden vedellä täyttyneiden hiekkakuoppien pohjoispuolella olevalle vedenottamolla. Tämän kutakuinkin pohjois-etelä suuntaisen linjan lisäksi suunniteltua linjaa tarkastettiin itä-länsi suuntaisesti (Haaruksentien pohjoispuolta) hieman yli 300 metrin matkalta. Haaruskangas A:n alueelle tehtiin koetutkimusten aikana systemaattisesti koekuoppia, muu suunnitteilla oleva linja tarkastettiin totutuin inventoinnin menetelmin: alueella tehtiin silmämääräistä havainnointia ja mahdollisia maanpinnalle näkymättömiä muinaisjäännöksiä paikannettiin maanäytekairauksin ja koekuoppien avulla. ”Tavallisesta” inventoinnista poiketen kaikki maastossa tehdyt havainnot mitattiin paikoilleen VRS-palveluun kytketyllä GNSS RTK vastaanottimella (ulkoinen tarkkuus alle 30 cm).



Pohjoisemmalle vedenottamolle johtava tie. Suunniteltu vesijohto kulkee tien viertä. Länteen.

Haaruskangas C



Haaruskangas C. Punainen viiva rajaa koetutkimusten aikana löydettyä uutta muinaisjäännösalueetta, Haaruskangas C:tä. Kirkkaan vihreä viiva osoittaa ehdotetun vesijohdon kulkureitin. Kartan punaiset pisteet osoittavat alueelta havaitut muinaisjäännökset – turkoosit tekstit kertovat mitä pisteet edustavat.

Muinaisjäännösalue Haaruskangas A:n ja pohjoisemman pumppuaseman väliltä havaittiin useita kiinteiksi muinaisjäännöksiksi tulkittavia kohteita, jotka rajattiin yhdeksi uudeksi muinaisjäännösalueeksi, Haaruskangas C:ksi. Vedenottamon aitojen sisäpuolelta havaittiin noin 40 cm syvä kuoppa, jonka halkaisija on noin 2,5 metriä (N 7021664 E 297803). Kuoppaan tehdystä koe-kuopasta paljastui (kunttakerroksen alta) noin 10 cm paksu huuhtoumakerros (vaalean harmaa hiekka). Huuhtouman alla hiekan väri muuttui punertavan keltaiseksi. Kuoppa jää tarkemmin määrittelemättömäksi, mutta paksun huuhtoumakerroksen perusteella se ei voi liittyä 1900-luvun loppupuoliskon maanottoon.



Vasen: Matalaan kuoppaan tehdystä koekuopasta näkee noin 10 cm paksun huuhtoumakerroksen. Oikea: Lapio pystyssä havaitussa maakuopassa. Luoteeseen.

Koordinaattipisteessä N 7021606 E 297819 havaittiin noin 3 x 2 metrin kokoinen ja noin 30 cm syvä painanne. Matalaan painanteeseen tehdystä koekuopasta havaittiin noin 20 cm paksu noen, hiilimurskan ja vaalean hiekan sekainen kerros. Koekuopan perusteella havaittu painanne tulkittiin hiilihaudan tai -miilun jäännökseksi. Kuvassa koekuoppa: ohut tumma kerros kuopan leikkauksen puolivälissä on hiilihaudan/-miilun pohjataso.



Haaruskankaantien itäpuolelta havaittiin tervahauta (N 7021485 E 297872). Tervahaudan halkaisija on noin 9 m, josta vallin osuus on noin 2 m. Vallin korkeus on tervahaudan ulkopuolelta noin 50 cm ja sisäpuolelta noin 1 m. Tervahaudan halssiaukko antaa kohti suota eli itään. Tervahaudan vallin ulkoreunan ja Haaruskankaantien välinen etäisyys on noin 6 m.



Vasen: Kuvassa Haaruskangas C:n tervahauta. Männyn rungon varjo on tervahaudan halssin kohdalla. Lounaaseen.

Haaruskangas C:n muinaisjäännösalueen eteläosassa, Haaruskangastien molemmin puolin havaittiin yhteensä viisi kuoppaa. Haaruskankaantien itäpuolella sijaitsevat kolme kuoppaa sijoittuvat kutakuinkin itä-länsi suuntaisesti loivasti itään, kohti suota, viettävässä hiekkarinteessä.

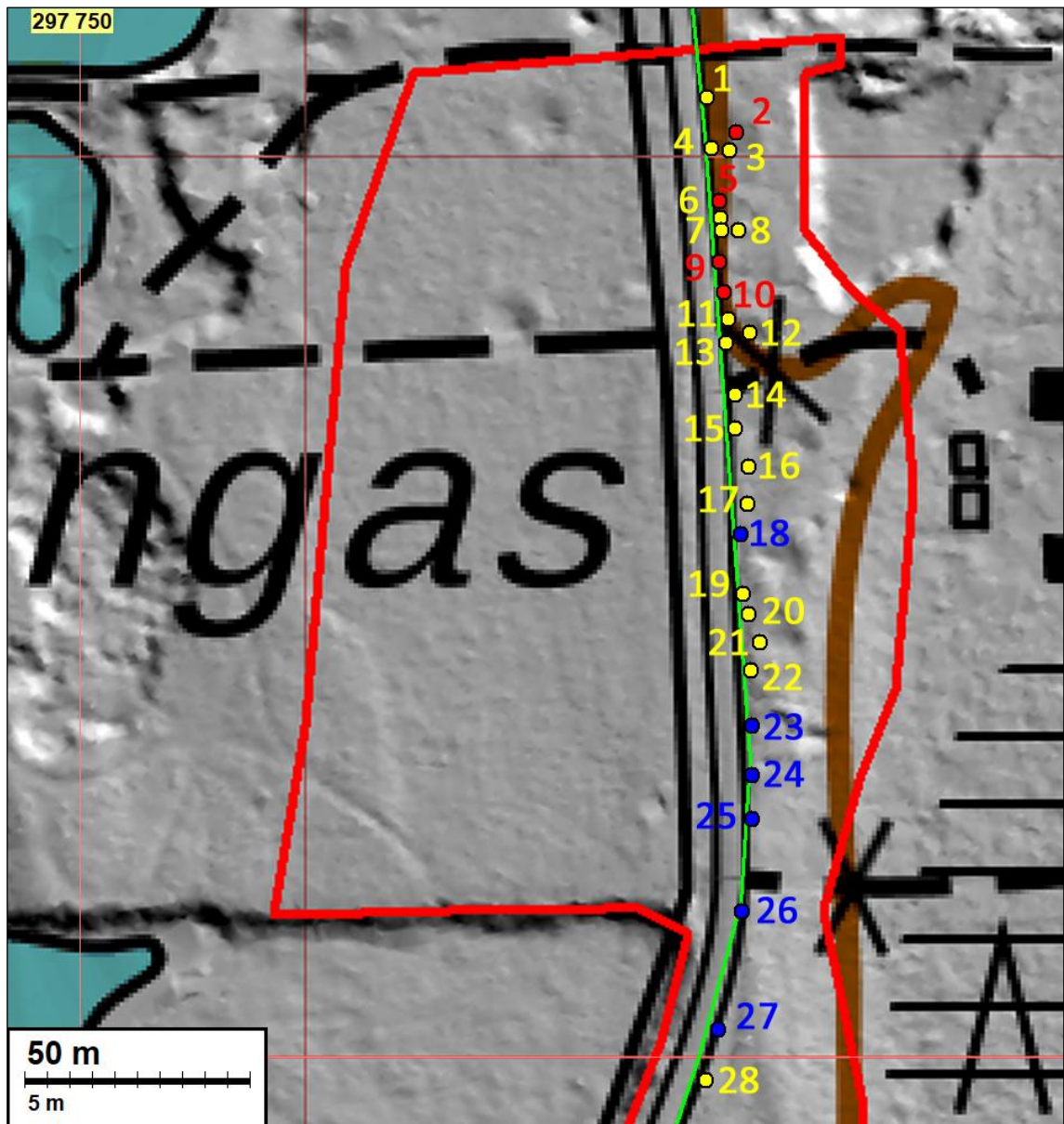
Näistä läntisimmän (N 7021392,5 E 297878,5) halkaisija on pohjalta noin 1 m ja maan tasalta noin 3 m, syvyyttä kuopalla on noin 1,1 m. Kuopan pohjalle tehdystä koekuopasta paljastui noin 10 senttisen kummitakerroksen alta noin 10 cm:n paksuinen vaalea hiekka – huuhtouma, jonka alla hiekan väri muuttui punertavan keltaiseksi. Tietä lähinnä oleva kuopan ja tien välinen etäisyys on noin 7 m. Haaruskentien itäpuolisista kuopista keskimmäisen (N 7021396 E 297888,5) halkaisija sen maanpinnan tasalta on noin 4 m ja pohjalta noin 1 m – syvyyttä kuopalla on noin 90 cm. Itäisin kolmesta kuopasta (N 7021396,5 E 297895,5) on muodoltaan soikeahko. Pohjalta tämän kuopan halkaisija on noin 1 x 1,3 m ja maanpinnan tasalta noin 1,4 x 2 m, syvyyttä kuopalla on noin 70 cm. Kaikkien kolmen kuopan muoto on loivan suppilomainen. Kahteen itäisempään kuoppaan tehtyjen käsikairausten perusteella niiden pohjalla olevat maakerrokset ovat samanlaiset, kuin tietä lähinnä olevassa kuopassa: noin kymmensenttisen kummitakerroksen alla on noin kymmensenttinen harmaan hiekan (huuhtouma)kerros, jonka jälkeen hiekan väri muuttuu punertavan keltaiseksi.

Haaruskankaantien länsipuolella on kaksi samankaltaista kuoppaa (N 7021388 E 297841 ja N 7021485 E 297872) samassa linjassa tien itäpuolella olevien kuoppien kanssa. Kuopat ovat hieman matalampia kuin tien itäpuolella olevat kuopat, eikä niitä tässä yhteydessä tutkittu paikakatietojen ja valokuvien ottamista tarkemmin. Tämä johtui siitä, että suunniteltu vesijohtolinja on tarkoitus tehdä tien itälaitaan – työn tilaajalta saatu toimeksianto koski vain suunnitellun vesijohtolinjan tarkastamista. Kolmen itäisemmän kuopan huuhtoumakerrosten (kuopat eivät voi olla nuoria) sekä niiden rinteeseen ja toisiinsa nähden sijoittumisen perusteella kuopat tulkittiin pyyntikuoppaketjuksi.



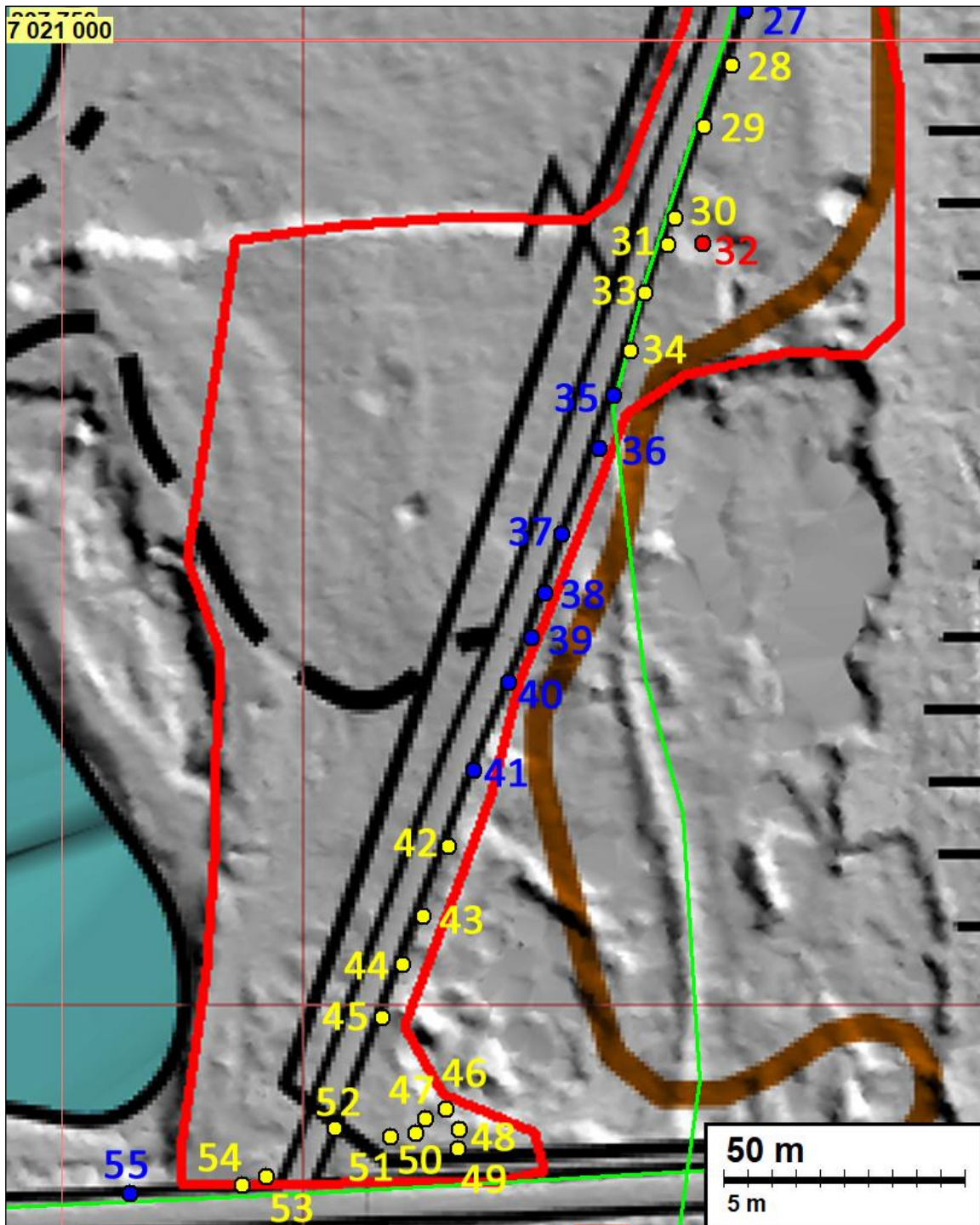
Ylävasen: Lappio pystyssä Haaruskankaantien itäpuolelta havaitussa itäisimmässä kuopassa. Kaksi muuta tien itäpuolella olevaa kuoppaa ovat kuvan keskellä olevan männynrungon vasemmalta puolella, lappion varren yläpuolella. Länteen.
Yläoikea: Haaruskankaantien itäpuolelta havaittuun kuoppaan tehty koekuoppa: noin 10 cm:n kummitakerroksen alla on noin 10 cm paksu harmaan hiekan kerros (huuhtouma), jonka alapuolella hiekan väri muuttuu punertavan keltaiseksi.
Alavasen: Lappio pystyssä Haaruskankaantien länsipuolelta havaitussa itäisemmässä kuopassa. Matalien mäntyjen takana voi erottaa Haaruskankaantien. Itään.

Haaruskangas A



Haaruskangas A:n pohjoisosa. Punainen viiva rajaa muinaisjäännösalueetta. Kirkkaan vihreä viiva osoittaa ehdotetun vesijohdon kulkureitin. Eriväriset pallot osoittavat alueelle tehtyjen koekuoppien sijainnit: Punainen pallo = löydöllinen koekuoppa. Sininen pallo = hiekanoton tai vanhan vesijohdon kohta, ei alkuperäistä maanpintaa jäljellä. Keltainen pallo = kohdalla ehjiä maakerroksia, kuten huuhtouma- ja rikastumiskerros, ei kuitenkaan merkkejä kiinteästä muinaisjäännöksestä. Numerot vastaavat koekuoppien numerointia.

Entuudestaan tunnetulle muinaisjäännösalueelle, Haaruskangas A:lle, tehtiin 55 koekuoppaa. Kuopat tehtiin Haaruskankaantien itälaitaan, sen idän puoleiselle pientareelle sekä tien ulkopuolelle, koskemattomalta vaikuttaneeseen metsämaahan. Koekuoppien koko vaihteli 35 x 35 cm ja 60 x 60 cm:n välillä. Suunnitteilla oleva vesijohto on tarkoitus tehdä tien kohdalle vanhan, vuonna 1978 rakennetun, vesijohdon kohdalle. Tämän olemassa olevan vesijohdon kulku ei ollut koetutkimusten aikaan tiedossa, mutta Kauhavan Vesi Oy:ltä saatujen tietojen mukaan se kulkee Haaruskankaantien itälaitaa. Tehdyt koekuopat sijoitettiin sekä tielle että sen ulkopuolelle sen vuoksi, että saataisiin selkoa toisaalta vanhan vesijohdon paikasta ja toisaalta siitä, onko tien varrella ja liepeillä säilynyt kiviakautista asuinpaikka-alueita.



Haaruskangas A:n eteläosa. Punainen viiva rajaa muinaisjännösalueutta. Kirkkaan vihreä viiva osoittaa ehdotetun vesijohdon kulkureitin. Eriväriset pallot osoittavat alueelle tehtyjen koekuoppien sijainnit: Punainen pallo = löydöllinen koekuoppa. Sininen pallo = hiekanoton tai vanhan vesijohdon kohta, ei alkuperäistä maanpintaa jäljellä. Keltainen pallo = kohdalla ehjiä maakerroksia, kuten huuhtouma- ja rikastumis-kerros, ei kuitenkaan merkkejä kiinteästä muinaisjännöksestä. Numerot vastaavat koekuoppien numeroita.

Haaruskankaantien laidoilla ei ole ojia, eikä tietä ole korotettu. Tie on pikemminkin ”puskettu” paikoilleen, eli tien kohta on aurattu tasaiseksi ja tien pinta on sen laidoilla olevaa maanpintaa matalammalla. Tien kohdalle tehtyjen koekuoppien perusteella voidaan todeta, että tien kohdalla ei ole säilynyt jälkiä kivikaudesta eli niin sanottua kulttuurikerrosta (kts. Luettelo koekuopista, esim. koekuopat 18, 23–27 ja 35–41).



Ylävasen: Koekuoppa 18. Tien itälaitaan tehty koekuoppa sijoittui vanhan vesijohdon kohdalle. *Yläoikea:* Koekuoppa 24. Aivan tien itälaitaan tehty koekuoppa sijoittui vanhan vesijohdon kohdalle. *Alavasen:* Koekuoppa 26. Sekoittuneessa hiekassa on paljon pieniä kiviä. Kyseessä on ilmeisesti vanhan, myöhemmin oikaistun Haaruskan kaantien pinta.

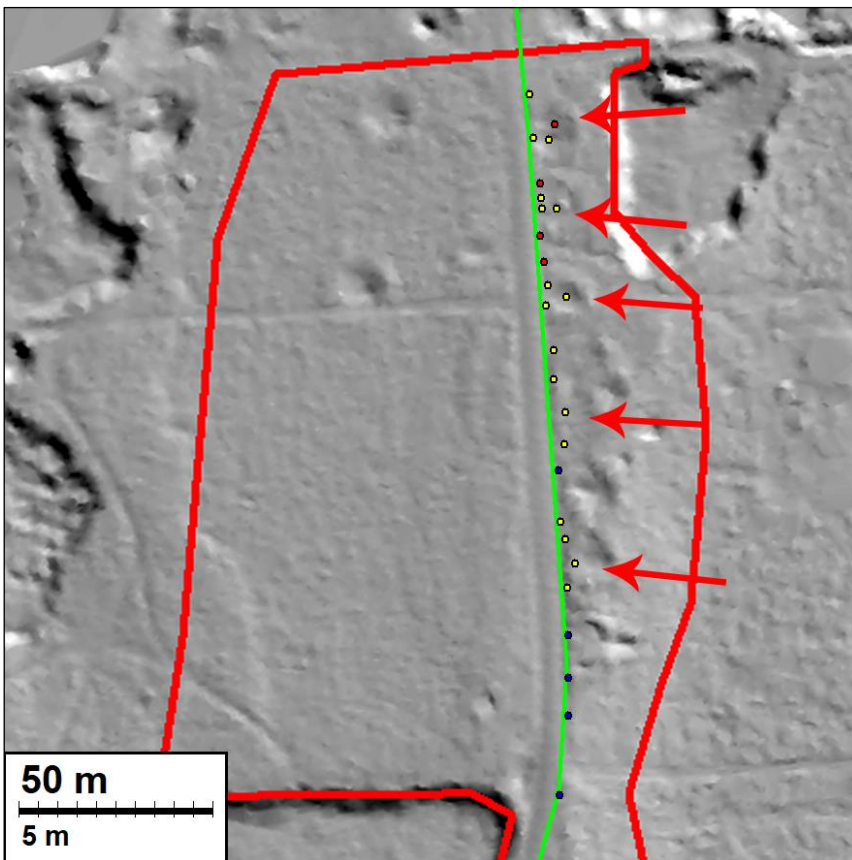
Sen sijaan heti auratun tien ulkopuolelta tehtiin havaintoja sekä kivikautisesta toiminnasta sekä siitä, että häiriintymättömät maakerrokset alkavat välittömästi tien reunasta. Koekuoppien 1, 4, 6, 7, 9, 10 ja 13 perusteella on selvää, että tien teon yhteydessä puskettu maa on osin kerrostunut häiriintymättömien maakerrosten päälle. Näistä häiriintymättömistä kerroksista havaittiin myös kivikautisia kerroksia (koekuopat 9 ja 10).





Edellinen sivu, ylävasen: Koekuopasta 1 näkee selvästi, että tien teossa pusketun maan alla on säilynyt häiriintymättömiä maakerroksia. Musta kerros kuopan alaosassa on vanha kunnakerros. *Edellinen sivu, yläoikea:* Punainen nuoli osoittaa koekuoppa 1 sijainnin. Männikössä voi erottaa asumuspainanteita. Etelään *Alavasan:* Koekuoppa 9. Noin 13 paksun sekoittuneen kerroksen ja noin 5 cm:n paksuisen kunnat- ja huuhtoumakerroksen alapuolisesta punertavan ruskeasta hiekasta löytyi kiviesineen katkelma.

Haaruskangas A:n muinaisjäännösalueella on useita painaumia, jotka näkyvät myös Maanmittauslaitoksen tuottamasta laserkeilausaineistosta laaditussa maastomallissa. Koekuopista kuusi tehtiin liki tietä oleviin painaumiin (koekuopat 2, 8, 12, 16, 21 ja 32). Kivikautisia löytöjä tehtiin näistä kahdesta (koekuopat 2 ja 32). Vaikka neljästä muusta eri painanteisiin tehdystä koekuopista ei tehty löytöjä on niitä silti pidettävä kivikautisina asumuspainanteina. Jokaisesta mainitusta ”löydöttömään” painanteeseen tehdystä koekuopasta paljastui samankaltaiset maanokset kuin löydöllisistä painanteista: kunnakerroksen alla on harmaan hiekan huuhtoumakerros, jonka alla on punertava/ruskea rikastumiskerros. Nämä koekuopitetut painanteet eivät siis voi olla maanotossa syntyneitä.



Haaruskangas A:n pohjoisosa. Punainen viiva rajaa muinaisjäännösalueetta. Kirkkaan vihreä viiva osoittaa ehdotetun vesijohdon kulkureitit. Eriväriset pallot osoittavat alueelle tehtyjen koekuoppien sijainnit. Punaiset nuolet osoittavat ne koekuopat, jotka tehtiin painanteisiin. Nuolten osoittamien koekuoppien numerot, alkaen pohjoisimmasta: 2, 8, 12, 16 ja 21. Kuten kuvasta näkyy, alueella on useita painanteita.

Oikea: Lapiro on pystyssä asumuspainanteeseen tehdyssä koekuopassa 32 – löytönä siinä tuli yksi kvartsi-iskos. Kuvan oikeassa laidassa, tien penkassa näkyy auki oleva koekuoppa 31. Kuvasta näkyy myös selvästi, kuinka syvään Haaruskan-kaantietä on aurattu. Suunniteltu vesijohto rakennetaan tien kohdalle, ei rikkoontumattoman maan kohdal-



Kiistattomia todisteita kivikautisesta toiminnasta tehtiin koekuopista 2, 5, 9, 10 ja 32. Löytöinä näistä koekuopista tuli yhteensä viisi kvartsi-iskosta, kolme pientä keramiikan palaa, yksi kivi-esineen katkelma sekä kappale palanutta luuta. Palanut luu löytyi koekuopasta 10 – samassa yhteydessä kuopassa havaittiin myös enemmän palanutta luuta, mutta se oli niin pientä ”muhjua”, ettei sen talteen ottamista pidetty tarkoituksenmukaisena. Näiden löytöjen lisäksi koekuopasta 13 löytyi rapautunut, palaneen oloinen, nyrkin kokoinen kivi. Löydöt tehtiin huuhtoumakerroksen alapuolisesta punertavan/ruskean hiekkakerroksen yläosasta, lukuun ottamatta palanutta kiveä – se löydettiin huuhtoumakerroksesta.



Vasen: Koekuopasta 2 löytyi kolme pientä kvartsi-iskosta sekä keramiikan palanen. Löydöt tehtiin harmaan hiekkakerroksen alapuolelta. *Oikea:* Koekuopasta 32 löytyi yksi kvartsi-iskos harmaan hiekan alapuolisesti kerroksesta.

Haaruskangas A.n alueelle tehdyistä 55 koekuopasta 36 sijoittui sellaisille kohdille, joissa maakerrokset ovat häiriintymättömiä. Nämä koekuopat tehtiin auratun tien ulkopuolelle, keskimäärin alle metrin päähän tien laidasta. On kuitenkin muistettava, että vaikka näiden kuoppien maakerrokset ovat häiriintymättömiä, eli niissä on säilynyt huuhtouma- ja rikastumiskerros, ei niistä havaittu merkkejä muinaisjäännöksistä.



Vasen: Koekuopan 17 ehjä kunta-, huuhtouma- ja rikastumiskerros. Oikea: Koekuoppa 54. Ylimpänä on sekoittunut kerros, jonka alapuolella vanha kunnakerros (musta epäsäännöllinen viiva). Tämän alapuolella on harmaan hiekan huuhtouma- ja punertavan ruskean hiekan rikastumiskerros.

Haaruskangas A:n alueelle tehtyjen 55 koekuopan perusteella voi todeta, että suunnitellun vesijohtojon voi rakentaa Haaruskankaantien itälaitaan, tien alueelle. Mikäli vesijohto tehdään niin sanottuun koskemattomaan metsämaahan, on paikalla oleva muinaisjäännös vaarassa tuhoutua. Alueella aiemmin tehtyjen tutkimusten mukaan sekä nyt tehtyjen koetutkimusten perusteella ei ole varmuutta siitä, onko kiinteää muinaisjäännöstä olemassa tai säilyneenä Haaruskankaantien ja Haaruksentien risteyksen koillispuolella. Nyt tehdyissä koetutkimuksissa kuitenkin selvisi, että alueella on laajalti maanotolta säästynyttä aluetta. Siksi teiden risteyksen alue olisi mahdollisen muinaisjäännöksen kannalta turvallisinta kiertää sen koillispuolelta, vanhan maanottoalueen kautta.

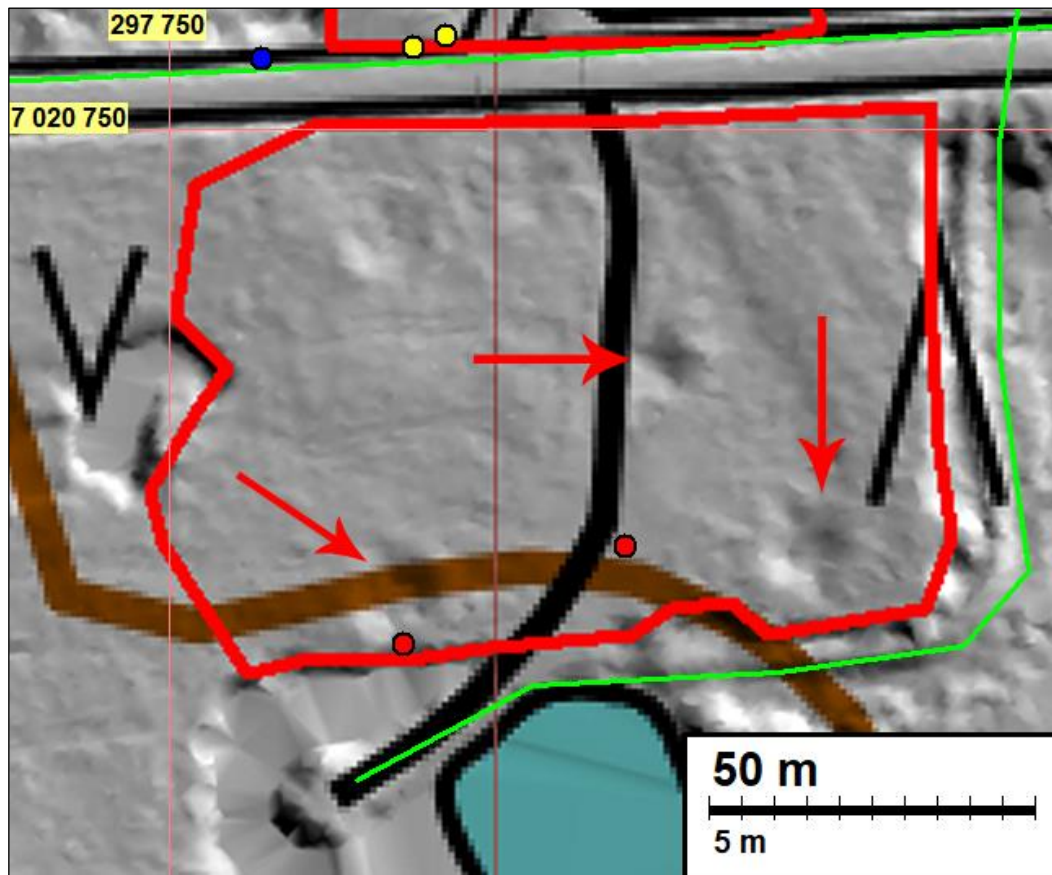
Suunniteltua vesijohtolinjaa tarkastettiin myös itä-länsi suuntaisen Haaruksentien pohjoislaidalla. Muinaisjäännösalue ei voi jatkua kartoilla esitettyä muinaisjäännösaluetta laajemmalle – maanäillä osin on myllättyä, eikä häiriintymätöntä maanpintaa ole enää jäljellä.

Haaruskangas A:n muinaisjäännösalue rajatiin tämän koetutkimuksen yhteydessä aiempaa pienemmäksi. Nyt muinaisjäännöksen rajat noudattelevat maanottokuoppien rajoja – maanottokuopissa ei voi olla säilynyttä muinaisjäännöstä. On myös syytä huomioida, että tämä tutkimus koski ainoastaan suunnitteilla olevaa vesijohtolinjaa ja kohdistui Haaruskankaantien itälaitaan ja sen liepeille. Muinaisjäännösalueen rajoja olisi syytä tarkentaa tulevissa tutkimuksissa.



Timo Sepänmaa kaivaa koekuoppaa 20. Sepänmaan vasemmalla puolella olevassa metsikössä on useita asuuspainanteita. Itään.

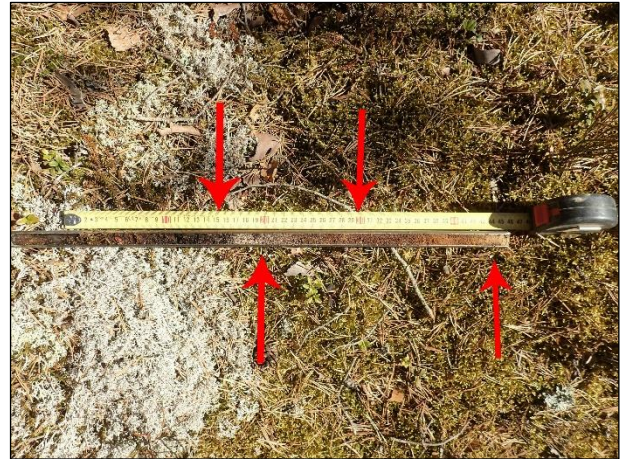
Haaruskangas B



Haaruskangas B. Punainen viiva rajaa muinaisjäännösalueetta. Kirkkaan vihreä viiva osoittaa ehdotetun vesijohdon kulkureitin. Punaiset pisteet ovat rikkoontuneelta maanpinnalta havaittuja kvartsi-iskoksia, jotka jätettiin niille sijoilleen. Asumuspainanteet on osoitettu punaisin nuolin.

Suunniteltu vesijohtolinja on tarkoitus viedä Haaruskangas B:n eteläpuolella sijaitsevalle vedenottimille. Muinaisjäännösalueen rajoja muutettiin tämän tutkimuksen perusteella hieman – nyt ne vastaavat paikan ympärillä olevien maanottoaikkojen rajoja. Haaruskangas B:n alueelle ei tehty ainoatakaan koekuoppaa. Laserkeilausaineiston avulla luodussa maastomallissa näkyy kolme painannetta. Niiden keskelle tehtyjen käsikairausten perusteella voidaan todeta, että ne eivät ole maanottokuoppia: kunnakerroksen alla on vaalea huuhtoumakerros, jonka alla on tummempi huuhtoumakerros. Painanteiden lisäksi alueelta havaittiin rikkoontuneelta maanpinnalta kaksi kvartsi-iskosta. Toinen iskoksista löytyi läntisimmän painanteen eteläpuolelta, aivan maanottokuopan laidalta. Toinen iskos löytyi tienlaidalta.

Vedenottamalle johtavaa tietä ei ole tehty yhtä syväälle kuin Haaruskankaantietä. Tien pinta on kutakuinkin samassa tasossa viereisen metsämaan kunnakerroksen alapinnan tasolla. Koko Haaruskangas B:n alue vaikuttaa välttyneen nykyaikaiselta maankäytöltä. Suunniteltu vesijohtolinja olisi syytä tehdä muinaisjäännösalueen itä-kaakko-etelä puolelle, maanottokuoppaan ja vanhan vesijohdon rinnalle.



Ylävasen: Haaruskangas B:n läntisin painanne. Sen edestä, kuvassa painanteen takaa havaittiin yksi kvartsi-iskos. Kuvan taustalla näkyy vedenottama. Lounaaseen. *Yläoikea:* Läntisimpään painanteeseen tehty kairaus: vasemmalla oleva nuoli osoittaa kunnakerroksen alarajan, sen oikealla puolella on noin 5 cm:n paksuinen huuhtoumakerros. Huuhtouman oikealla puolella on asteittain vaaleneva rikastumiskerros, jota voisi värinsä ja "rasvaisuutensa" puolesta pitää kulttuurikerroksena – löytöjä kairanäytteeseen ei kuitenkaan osunut. *Alaoikea:* Haaruskangas B:n koillisnurkka on kuvan oikeassa laidassa näkyvä mäntymetsä. Kuvan etualalla pilkottaa Haarusentie. Kuvan suunteisesti kulkee vanha vesijohto, joka erottuu selvänä kohoumana maanottokuopassa. Etelään. *Alaoikea:* Haaruskangas B:n halki kulkeva pohjois-etelä suuntaista tietä ei ole perustettu yhtä syvään kuin Haaruskankaantietä. Kuva otettu kohti etelää heti Haarusentien eteläpuolelta.



Tulos

Haaruskankaalle suunnitellun vesijohdon vuoksi tehtyjen koetutkimusten perusteella voi todeta, että vesijohdon voi rakentaa Haaruskankaantien itälaitaan siten, että sen rakentamisessa ei kajota ehjään metsämaahan. Rakennettavan vesijohdon tulee kiertää muinaisjäännösalue Haaruskangas B sen itä-kaakkois-etelä puolelta, näin toimiessa muinaisjäännös ei ole vaarassa tuhoutua.

Tutkimusten yhteydessä havaittiin uusi muinaisjäännösalue, Haaruskangas C. Se pitää sisällään pyyntikuopiksi tulkitun kuopparivin, tervahaudan, hiilihaudan/-miilun sekä tarkemmin määrittelemättömän kuoppajäännöksen. Haaruskangas A:n ja Haaruskangas B:n muinaisjäännösrajaukset tarkentuivat siten, että niiden rajat mukailevat nyt maanottokuoppien reunoja – maanottokuoppien alueilla muinaisjäännöksiä ei ole voinut säilyä.

Toukokuussa 2017 tehty tutkimus keskittyi suunnitellun vesijohdon linjalle, Haaruskankaantien itälaitaan. Alueen muinaisjäännösten tarkempi ja ajantasainen rajaaminen tulisi selvittää jatkotutkimuksin.

2.6..2017

Teemu Tiainen

Lähteet

Bergström, Matti 1984. Alahärmä Haaruskangas A ja B. Kivikautisen asuinpaikan koekaivaus. Karjalainen, Taisto 2008. Alahärmä inventointi. Museovirasto.
Majaniemi, Tellervo 1983. Tarkastuskertomus ”Käynti Alahärmässä 27.10.1983”. Etelä-Pohjanmaan maakuntamuseo.

Peruskartta 1950. Karttalehti 2312 07 Alahärmä. Maanmittaushallitus.
Peruskartta 1972. Karttalehti 2312 07 Alahärmä. Maanmittaushallitus.
Pitäjänkartta 1845. Karttalehti 2312 07 + 10 Alahärmä. Maanmittaushallitus.

Luettelo koekuopista

Luettelo Haaruskanngas A:n alueelle tehdyistä koekuopista. Kuoppien koko oli 35 x 35 – 60 x 60 cm. Koordinaatit on mitattu kuoppien keskeltä. Löydölliset koekuopat on korostettu punalla.

Koekuoppa	N	E	Kuvaus
1	7021212.99	297889.19	0-29 cm Sekoittunut kerros. 26-32 cm Vanha kunttakerros. 32-41 cm Vaalean harmaa hiekka, huuhtoumakerros. 41-49 cm Punertava hiekka. 49 cm → Vaalean keltainen hiekka.
2	7021205.28	297895.63	0-9 cm Kunttakerros. 9-13 cm Huuhtoumakerros. 13-21 cm Punertava hiekka – kulttuurikerros. Kuoppaa ei kaivettu syvemmälle. Löytöinä alimmasta kaivetusta kerroksesta kolme kvartsi-iskosta sekä pieni pala keramiikkaa.
3	7021201.14	297894.35	0-11 cm Kunttakerros. 11-20 cm Huuhtoumakerros. 20-28 cm Punertava hiekka – kulttuurikerros?. 28 cm → Vaalean keltainen hiekka.
4	7021201.77	297890.32	0-44 cm Sekoittunut hiekka. 44-50 cm Harmaa hiekka – huuhtoumakerros. Kuoppaa ei kaivettu syvemmälle.
5	7021189.92	297892.11	0-10 cm Kunttakerros. 10-15 cm Huuhtoumakerros. 15-35 cm Rusehtavan punainen hiekka – kulttuurikerros.* 35 cm → Vaalean keltainen hiekka. *löytönä pala keramiikkaa.
6	7021186.26	297892.21	0-19 cm Sekoittunut hiekka. 19-25 cm Huuhtoumakerros. 25-37 cm Rusehtavan punainen hiekka. 37 cm → Vaalean keltainen hiekka.
7	7021183.41	297892.47	0-40 cm Sekoittunut kerros. 40-42 cm Vanha kunttakerros. 42 cm → Harmaa hiekka – huuhtoumakerros. Ei kaivettu syvemmälle.
8	7021183.42	297896.26	0-15 cm Kunttakerros. 15-28 cm Huuhtoumakerros. 28-37 cm Punertavan ruskea hiekka – rikastumiskerros/kulttuurikerros? Kuoppaa ei kaivettu syvemmälle.
9	7021176.50	297891.93	0-13 cm Sekoittunut kerros. 13-15 cm Vanha kunttakerros. 15-18 cm Huuhtoumakerros. 18-36 cm. Punertavan ruskea hiekka – kulttuurikerros* 36 cm → Vaalean keltainen hiekka *löytönä kivesineen katkelma.
10	7021169.68	297893.10	0-12 cm Sekoittunut kerros 12-16 cm Huuhtoumakerros 16-31 cm Punertavan ruskea hiekka – kulttuurikerros* 31 cm → Vaalean keltainen hiekka. *löytöinä kvartsi-iskos, pala keramiikka sekä palaneen luun pala.
11	7021163.62	297893.98	0-4 cm Kunttakerros. 4-9 cm Huuhtoumakerros. Yläosa epäselvärajainen, pintamaata on mahdollisesti joskus kuorittu? 9-17 cm Punertavan ruskea hiekka. 17 cm → Vaalean keltainen hiekka.
12	7021160.68	297898.82	0-9 cm Kunttakerros. 9-15 cm Huuhtoumakerros. 15-26 cm Ruskeanpunainen hiekka – rikastumiskerros/kulttuurikerros. Kuoppaa ei kaivettu syvemmälle.
13	7021158.45	297893.49	0-25 cm Sekoittunut kerros. 25-27 cm Vanha kunttakerros. 27-33 cm Huuhtoumakerros* 33-43 cm Punertavan ruskea hiekka. 43 cm → Vaalean keltainen hiekka. *kerroksesta yksi nyrkin kokoinen rapautunut (palanut?) kivi.

14	7021147.06	297895.51	0-10 cm Kunttakerros. 10-15 cm Huuhtoumakerros. 15-27 cm Punertavan ruskea hiekka . 27 cm → Vaalean keltainen hiekka.
15	7021139.60	297895.58	0-27 cm Sekoittunut kerros. 27-36 cm Punertavan ruskea hiekka. 36 cm → Vaalean keltainen hiekka.
16	7021130.91	297898.51	0-8 cm Kunttakerros. 8-14 cm Huuhtoumakerros. 14-19 cm Punertavan ruskea hiekka. 19 cm → Vaalea hiekka.
17	7021122.83	297898.12	0-15 cm Kunttakerros. 15-25 cm Huuhtoumakerros. 25-32 cm Punertavan ruskea hiekka. 32 cm → Vaalean keltainen hiekka.
18	7021115.88	297896.73	0-57 cm sekoittunut kerros. Vanhan vesijohdon kohta.
19	7021102.66	297897.35	0-3 cm Kunttakerros. 3-15 cm Huuhtoumakerros. 15-20 cm Punertavan ruskea hiekka. 20 cm → Vaalea hiekka.
20	7021098.34	297898.38	0-13 cm Sekoittunut kerros. 13-19 cm Harmaa hiekka, huuhtoumakerros. 19-30 cm Punertavan ruskea hiekka. 30 cm → Vaalean keltainen hiekka.
21	7021092.09	297901.09	0-13 cm Kunttakerros. 13-17 cm Huuhtoumakerros. 17-24 cm Punertavan ruskea hiekka. 24 cm → Vaalean keltainen hiekka.
22	7021085.67	297899.02	0-9 cm Kunttakerros. 9-19 cm Huuhtoumakerros. 19-39 cm Punertavan ruskea hiekka – rikastumiskerros. Noin syvyydessä 24-29 cm on mahdollinen huuhtouma – tuplapodsol. 39 cm → Vaalean keltainen hiekka. Koekuoppa sijoittuu painanteen vallin juureen, joten rikastumiskerroksen mahdollinen tuplapodsol on hyvinkin mahdollisesti ”ihmistekoinen”, eikä esimerkiksi paksun juuren aikaansaannos.
23	7021073.59	297899.19	0-55 cm Sekoittunut kerros. Vanhan vesijohdon kohta.
24	7021062.47	297899.12	0-63 cm Sekoittunut kerros. Vanhan vesijohdon kohta.
25	7021052.80	297899.26	0-50 cm Sekoittunut kerros. Vanhan vesijohdon kohta.
26	7021032.13	297896.94	0-14 cm Sekoittunut sorahiekka. 14-22 cm Tiivis hiekka- ja pikkukivikerros. Vanha tienpohja. 22 cm → Vaalean keltainen hiekka.
27	7021005.89	297891.79	0-15 cm Sekoittunut sorahiekka. 15-18 cm Tiivis hiekka- ja pikkukivikerros. Vanha tienpohja. Kuoppaa ei kaivettu syvemmälle.
28	7020994.69	297888.97	0-18 cm Sekoittunut kerros. 18-21 cm Ohut vanha kunttakerros ja harmaa hiekka – huuhtouma. 21-32 cm Punertavan ruskea hiekka. 32 cm → Vaalean keltainen hiekka.
29	7020981.94	297883.26	0-22 cm Sekoittunut kerros. 22-26 cm Huuhtoumakerros. 26-33 cm Punertavan ruskea hiekka. 33 cm → Vaalean keltainen hiekka.
30	7020963.08	297877.24	0-15 cm Sekoittunut kerros. 15-20 cm Ohut vanha kunttakerros ja harmaa hiekka – huuhtouma. 20-35 cm Punertavan ruskea hiekka.
31	7020957.44	297875.74	0-8 cm Kunttakerros. 8-13 cm Huuhtoumakerros. 13-45 cm Punertavan ruskea hiekka.
32	7020957.85	297883.01	0-6 cm Kunttakerros. 6-10 cm Huuhtoumakerros. 10-17 cm Punertavan ruskea hiekka – rikastumiskerros/kulttuurikerros. Löytönä tuli yksi kvartsi-iskos, jonka jälkeen kaivamista syvemmälle ei jatkettu.

33	7020947.55	297870.98	0-7 cm Kunttakerros. 7-12 cm Huuhtoumakerros. 12 – 17 cm Punertavan ruskea hiekka + pikkukiviä.
34	7020935.42	297868.04	0-11 cm Kunttakerros. 11-14 cm Huuhtoumakerros. 14 – 30 cm Punertavan ruskea hiekka + pikkukiviä.
35	7020926.27	297864.40	0-40 cm Sekoittunut kerros. Vanhan vesijohdon kohta.
36	7020915.18	297861.44	0-22 cm Sekoittunut kerros. Vanhan vesijohdon kohta.
37	7020897.48	297853.67	0-16 cm Sekoittunut kerros. Vanhan vesijohdon kohta.
38	7020885.17	297850.36	0-14 cm Sekoittunut kerros. Vanhan vesijohdon kohta.
39	7020876.04	297847.39	0-38 cm Kerroksellinen kellertävä hiekka. Huuhtoumakerros on ilmeisesti kuorittu tältä kohtaa pois maanoton yhteydessä.
40	7020866.74	297842.73	0-20 cm Sekoittunut hiekka. Vanhan vesijohdon kohta?
41	7020848.45	297835.37	0-45 cm Sekoittunut hiekka. Vanhan vesijohdon kohta.
42	7020832.81	297830.33	0-22 cm Sekoittunut hiekka. 22-29 cm Epäselvä vanha kunta ja huuhtoumakerros. 29 cm → Kellertävä hiekka.
43	7020818.19	297825.11	0-14 cm Sekoittunut hiekka. 14-19 cm epäselvärajainen huuhtoumakerros. 19 cm → Vaalean hiekan laikullinen kellertävä hiekka.
44	7020808.13	297820.73	0-30 cm Sekoittunut hiekka. 30-35 cm Epäselvärajainen vanha kunta- ja huuhtoumakerros. 35 cm → Kellertävä hiekka.
45	7020797.36	297816.58	0-18 cm Sekoittunut hiekka. 18-24 cm Vanha kunta- ja huuhtoumakerros. 24 cm → Punertavan ruskea hiekka – rikastumiskerros.
46	7020778.24	297829.63	0-7 cm Sekoittunut kerros. 7-17 cm Epäselvärajainen huuhtoumakerros. 17 cm → Punertavan ruskea hiekka. Koeuopan kohdalla on epämääräinen painanne, joka on tuhoutunut osin maanotossa. Painanteen ”kivikautisuudesta” ei ole varmuutta.
47	7020776.22	297825.37	0-14 cm Sekoittunut hiekka. 14-23 cm Vanha kunta- ja huuhtoumakerros. 23 cm → Punertavan ruskea hiekka. Koeuopan kohdalla on epämääräinen painanne, joka on tuhoutunut osin maanotossa. Painanteen ”kivikautisuudesta” ei ole varmuutta.
48	7020773.88	297832.58	0-8 cm Sekoittunut hiekka. 8-11 cm Harmaa hiekka – huuhtoumakerros. 11 cm → Punertavan ruskea hiekka . Koeuoppa on epämääräisen painanteen vallilla, joka on tuhoutunut osin maanotossa. Painanteen ”kivikautisuudesta” ei ole varmuutta.
49	7020770.02	297832.31	0-10 cm Sekoittunut hiekka. 10 cm → Kerroksellinen rusehtava hiekka. Huuhtoumakerros on ilmeisesti kuorittu tältä kohtaa pois maanoton yhteydessä.
50	7020773.27	297823.59	0-15 cm Sekoittunut hiekka. 15-18 cm Epäselvärajainen vanha kunta- ja huuhtoumakerros. 18 cm → Punertavan ruskea isorakeinen hiekka.
51	7020772.46	297818.32	0-9 cm Kunttakerros. 9-13 cm Huuhtoumakerros. 13 cm → Punertavan ruskea hiekka.
52	7020774.23	297806.76	0-40 cm Kerroksellinen punertava hiekka. Huuhtoumakerros on ilmeisesti kuorittu tältä kohtaa pois maanoton yhteydessä.
53	7020764.22	297792.52	0-10 cm Sekoittunut hiekka. 10-16 cm Vanha kunta- ja huuhtoumakerros. 16 cm → Punertavan ruskea hiekka.
54	7020762.38	297787.55	0-25 cm Kunta ja sekoittunut hiekka. 25-33 cm Vanha kunta- ja huuhtoumakerros. 33 cm → Punertavan ruskea hiekka.
55	7020760.86	297764.24	0-11 cm Sekoittunut hiekka. 11 cm → Kerroksellinen punertava hiekka. Huuhtoumakerros on ilmeisesti kuorittu tältä kohtaa pois maanoton yhteydessä.

Kuvia

Haaruskangas A:n eteläistä osaa, Haaruskankaantien itälaitaa pohjoiseen. Vesijohto rakennetaan kuvan suuntaisesti tien laitaan. Pohjoiskoilliseen.



Haaruskangas A:n lounaisosa Haaruksentien pohjoispuolella. Muinaisjäännösalue ei jatku tien poikki menevän varjon kohtaa kauemman länteen. Länteen.



Haaruskangas A:n koillisosaa. Vesijohto rakennetaan kuvan suuntaisesti tien laitaan. Kuvan oikeassa laidassa olevassa männikössä on useista asumuspainanteita. Pohjoiseen.